

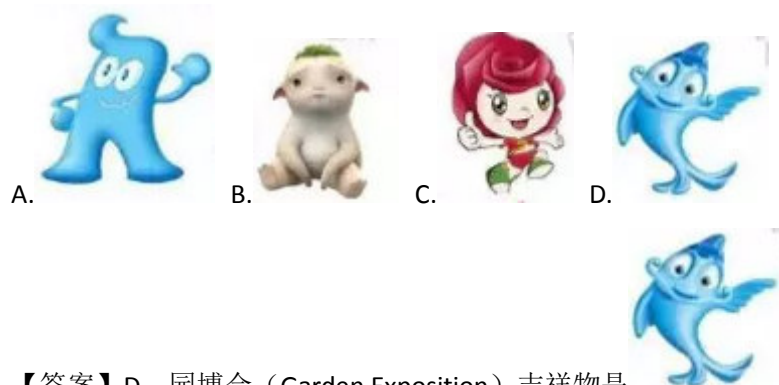
2016 年武汉实验外国语学校初中部招生面试真题及答案

2016 年外校招生方式仍为机考，全部是单项选择题，试题共 50 小题，总的答题时间为 25 分钟，单题限时，其中英语 23 题，语文 11 题，数学 16 题，英语比重最大。

考试科目顺序为：英语—语文—数学。单题限时，每题的答题时间 10 秒到 80 秒不等，以下试题内容来着考生回忆。

英语部分（共 23 题） 无听力

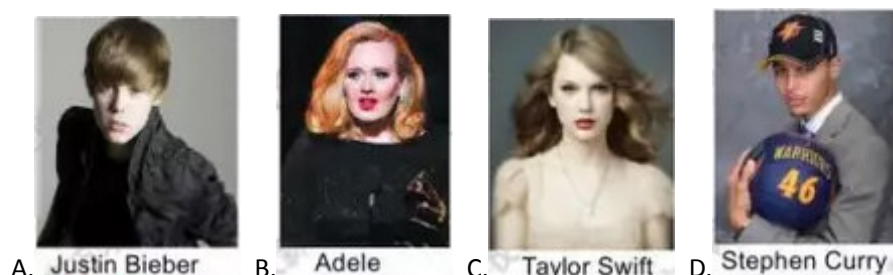
1.What is the mascot of the Wuhan Garden Exposition?



【答案】D；园博会（Garden Exposition）吉祥物是

【解析】A 为上海世博会吉祥物；B 为电影《捉妖记》里面的形象胡巴；C 为上海园博会吉祥物。

2.Which one is not a pop singer?



【答案】D，斯蒂芬.库里 Stephen Curry

【解析】Stephen Curry 是 NBA 金州勇士队得分后卫。

3.The Olympic Games will be held in _____ in 2016.

A.Rio de Janeiro B.Pairs C.London D.Beijing

【答案】A，Rio de Janeiro

【解析】2016 年奥运会将在巴西里约热内卢举行

4.A father has 4 sons.The product（乘积）of his 4 sons' age is 30.How old is his youngest son?

A.1 B.2 C.4 D.5

【答案】A，1 岁

【解析】年龄问题，四个儿子的年龄分别为 1，2，3，5 岁。

5.What's the Chinese for "teach fish to swim" ?

A.班门弄斧 B.教鱼游泳 C.如鱼得水 D.****

【答案】A，班门弄斧

【解析】文化积累

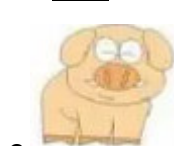
6.Which fruit is a rich source of vitamin C?

A.lemon B. apple C. banana D.watermelon

【答案】A，柠檬 2018 年的属相是（）

【解析】食物的营养问题，柠檬富含维生素 C

7.The Chinese Horoscope of 2018 is ____ .



【答案】A，狗

【解析】2018 年的属相是狗，十二生肖的顺序为：RAT, OX, TIGER, HARE, DRAGON, SNAKE, HORSE, GOAT, MONKEY (2016 年), ROOSTER, DOG, BOAR.

8.If A=2, B=3, C=4, D=5....., then, Y=?

【答案】25

【解析】逻辑规律，字母顺序+1

9.If you heat the white sugar, it will turn to ____?

A.pink B.red C.green D.brown

【答案】D，棕色

【解析】有关颜色的生活常识，白糖加热后颜色会变成棕色。

10.The total award is 10000 yuan.The award for each first—prize winner is 300 yuan, and 100 yuan for each second—prize winner.If the total award amount of first—prize winner is equal to that of the second—prize winners, what is the ratio of first—prize winners to the second—prize winners?

【答案】1:3

【解析】数理逻辑，比率问题。一等奖 300 元，二等奖 100 元，总奖金是 10000 元，一等奖和二等奖的总奖金相等，问一等奖和二等奖的人数比是多少？

11.Mountain is to earth as waves is to ____ .

A. ocean B. sky C. forest D. water

【答案】D，water

【解析】earth 含义为地球；泥土。此题考查一词多义，根据逻辑关系，答案为 water 水。

12.Read a passage , the word "birth mark" is underlined.

(一篇小阅读, 请选出划线词汇的中文含义)

The Chinese meaning of the underlined phrase “birth mark” is ____.

A.胎记 B.痣 C.皱纹 D.青春痘

【答案】A, 胎记

【解析】细节理解, 上下文关键信息猜测词义。胎记(birth mark), 痣(mole), 皱纹(wrinkle), 青春痘(whelk)。

13.How long will the hen hatch chicks?

A.11 B.21 C.31 D.41

【答案】B, 21 天

【解析】鸡妈妈孵出小鸡需要多少天, 与动物有关的生活常识, 答案是 21 天。

14.From the words “queen, Alice”, you can suggest the film ____ .

(给出单词 queen, Alice, 选电影名称)

A.爱丽丝梦游仙境 B.白雪公主

【答案】A, 爱丽丝梦游仙境

【解析】电影常识积累。

15.In the same frying pan, two pancakes can be fried together each time.And the frying time is 2 minutes for each side of a pancake.Then to get 7 pancakes well—fried within the least time, how long will it take?

【答案】14 分钟

【解析】一个平底锅, 每次可以煎两个饼子, 煎好一面需要 2 分钟, 现在有 7 个饼子, 最少需要多长时间煎完? 策略问题, 保证锅不空, $7 \times 2 = 14$ 面。一次煎两面, 煎 7 次, 一次两分钟。



16. equals to ____ Yuan?

A.6 B.12

【答案】6

【解析】生活常识

语文部分 (共 11 题)

语文面试题目涵盖知识点比较全面, 总体难度不是特别大, 但对学生语文素养要求比较高, 答题时间较紧张, 语文一共 13 小题, 分为基础知识 (7 题), 文言文阅读 (3 题), 名篇片段赏析 (3 题)。基础知识考查点有字音, 成语图片辨析, 笔顺等; 名篇赏析为《草房子》片段; 文言文《望梅止渴》, 考点有文学常识、文言实词和内容理解。

一、基础知识

1、加点字读音相同一组是 ()

A 模样 模范

B 肖像 惟妙惟肖

C 分贝 本分

D ** **

参考答案：B

解析：学生只要在平时积累中，把易错读音记牢并掌握就不会丢分。

2、下列选项中与其他选项不一样的是（ ）

A 宁静—安静

B 喧闹—热闹

C 隆重—盛大

D 迅速—缓慢

参考答案：D

解析：考查学生对基础的词语意思的积累与辨析，要求平时在阅读中要注意近义词、反义词的积累。

3、下列文学常识表述故事和人物搭配不正确的一项

A 韦编三绝—孔子

B 负荆请罪—项羽

C 三顾茅庐—刘备

D 凿壁偷光—匡衡

参考答案：B

解析：本题考点是词语积累。考察成语知识的积累，难度易，要求考生在平时注重成语方面的积累，了解常见成语典故，做好成语的积累学习。

4、下列加点意思相同的一项是（ ）

A 去粗存精 相去甚远

B 老当益壮 精益求精

C 短兵相接 兵临城下

D 推心置腹 置之不理

参考答案：B

解析：考查对基本字词在不同语境中词语意思的辨析。A 第一个去是“去掉”，第二个去是“距离”；B 两个益都是“更加”的意思；C 第一个兵是“兵器”，第二个兵是“军队，队伍”；D 第一个置是“交给”，第二个置是“搁置”。

5、下列哪句名言是和“自信”有关的？

A 成功时不要把自己看成巨人

B 认识自己就是进步

C 天行健，君子自强不息

D 相信自己你才能让别人相信你

参考答案：D

解析：考查学生对名言警句的积累辨析

6、“匡”的第二笔名称是？

A 横

B 竖

C 横折

D 竖折

参考答案：A 横

解析：考查对基本的汉字书写笔顺的掌握

7、下列汉字书写正确的一项是（ ）

A 书籍

B 浩翰

参考答案：B

解析：考查对汉字的书写及辨析

二、文言文阅读

魏武行役，失汲道，军皆渴，乃令曰：“前有大梅林，饶子，甘酸可以解渴。”士卒闻之，口皆出水，乘此得及前源。

8、可以概述短文的成语故事是（ ）

A 画饼充饥 B 闻香知味

C 望梅止渴 D 杯弓蛇影

参考答案：C，望梅止渴

解析：文言文积累，可以根据内容来推断

9、文中的“魏武帝”是（ ）

参考答案：曹操

解析：本题是关于历史文化知识的考查

10、句子译文正确的一项是（ ）

士卒闻之，口皆出水，乘此得及前源。

参考答案：士兵们一听这话，嘴里都流出了口水，他们凭这走到了前面有水的地方。

解析：本题是关于文言文翻译能力的考查。

三、阅读《草房子》片段

眼下的夏天，是地地道道的夏天。太阳才一露脸，天地间便弥漫开无形的热气，而当太阳如金色的轮子，轰隆隆滚动过来，直滚到人的头顶上时，天地间就仿佛变得火光闪闪了。河边的芦苇叶晒成了卷，一切植物都无法抵抗这种热浪的袭击，而昏昏欲睡地低下了头。大路上，偶尔有人走过，都是匆匆的样子，仿佛在这种阳光下一旦呆久了，就会被烧着似的。会游泳与不会游泳的孩子，都被这难忍的炎热逼进了河里。因此，河上到处是喧闹声。

11、“他们”在文中代指的是谁？

A 大地的颜色

B 一切事物

C 春天和秋天

D

解析：考查对句子前后关系的理解，句子内容的分析理解。

12、下列说法正确的一项是：

A 文章围绕“热”

B。。。体现升温快

C “轰隆隆”通过动作、声音，写出来

D

解析：考察对环境描写作用的理解与表达

13、结尾的含义？

考点：主旨理解

属性：阅读理解

分析：考查对文字中心的理解把握。

数学部分（共 16 题）

1、甲乙两车速度一样，不同时出发，7:30 时，甲路程：乙路程=1.5:1；7:36 时，甲路程：乙路程=4:3，请问甲车是什么时候出发的？

A 7:10 B 7:18 C 7:30 D 7:12

答案：D，7:12

解析：7:30 时，甲路程：乙路程=3:2；7:36 时，甲路程：乙路程=4:3

甲走一份路程花费了 $(36-30) \div 6$ 分钟，走 4 份路程就花费了

$4 \times 6 = 24$ 分钟， $36 - 24 = 12$ 分钟，因此甲出发的时间点是 7:12

2、在四进制中 13×3 是多少？

A 121 B 111 C 131 D 141

答案：B，111

解析：四进制中 $13 = 1 \times 4 + 3 = 7$ ， $7 \times 3 = 21$

21 是十进制的数，我们还要把它转化成四进制

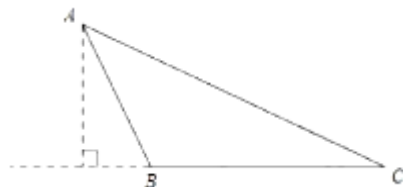
$21 = 1 \times 4^2 + 1 \times 4 + 1$ ，转化成四进制就是 111.

3、三个小正方体放在一起，表面积减少 36，求一个小正方体的表面积？

答案：54

解析：两个小正方体放一起会减少 2 个面，三个正方体放在一起会减少 4 个面，4 个面对应的面积就是 36，因此一个面的面积是 $36 \div 4 = 9$ ，正方体有 6 个面， $9 \times 6 = 54$

4、从 A 向 BC 作高



答案：如图

解析：过顶点 A 作其对边，也就是 BC 边的垂线，但是 BC 不够长，因此 BC 需要延长

5、右图为圆柱体展开图，求 AB=?



答案： 2π

解析：AB 的长度也就是两个圆之间的距离，而 AB 其实就是圆的周长， $C=2\pi r=2\pi$

6、五个正方体，俯视图为



问有多少种摆法？

答案： 6 种

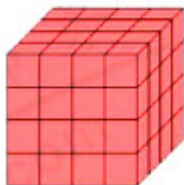
解析：方法①首先每个格子需要有 1 个，还剩下 2 个

$2=2+0+0=1+1+0$ ，这两类都有 3 种情况，因此一共有 6 种

方法②设三个格子正方体的个数分别为 a, b, c ，均大于等于 1

依题意 $a+b+c=5$ ，解这个方程，有 6 种

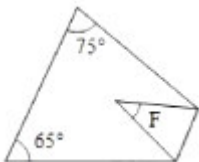
7、用 16 个小正方体拼成如图大正方体后，将大正方体三面涂色，请问有几个小正方体没有涂色？



答案： 8 个

解析：染色问题，一共 $4*4*4$ 的正方体表面染色，求未染色的小正方体个数，相当于将外面被染色的一层小正方体扒掉，里面剩下一个 $2*2*2$ 的正方体，小正方体个数为 8 个

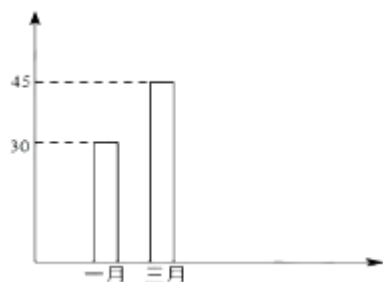
8、如图为三角形折过一个角，求 F 角的度数？



答案： 40 度

解析：此题主要考查学生三角形内角为 180° 度与学生在心里操作图形的能力，在翻折前 $F=180^\circ-65^\circ-75^\circ=40^\circ$ ，而翻折后不会改变角 F 的大小

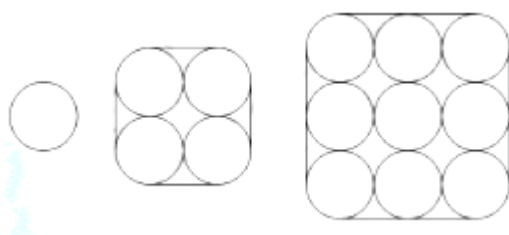
9、根据右边的统计图求三月比一月多几分之几？



答案：二分之一

解析：此题考查学生对统计图形的掌握，很明显这是一个条形统计图，由图中可知一月份 30，三月份 45，三月份比一月份多 $(45-30) \div 30 = 1/2$

10、小圆直径为 7，求第三幅图外围周长比第二幅图外围周长长多少？



答案：28

解析：第三个图刚好比第二个图每个边多一个圆的直径，一共多了 4 个直径 $7 \times 4 = 28$

11、甲乙丙丁戊 5 个人打球，甲打了 4 场、乙打了 3 场、丙打了 2 场、戊没有打，问还剩几场？

答案：5 场

12、把一个圆柱体直径为 8 厘米，沿直径分成两半，表面积增加 80 平方厘米，求圆柱体的体积？



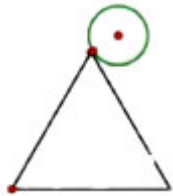
答案：160 π

解析：在学习圆柱体的体积公式时了解到 $V=Sh$ 这个公式是怎么推导来的，与将一个圆柱体切成长方形类似，可以将圆柱体切成一个近似的长方体，在这个过程中体积不变，但表面积增加了一个竖直的剖面（长方形），它的长是圆柱体的高，宽是圆柱体的直径，根据题中条件，代入体积公式可知 $V = \pi \times 4^2 \times 10 = 160 \pi$

13、原价 1000 元，降价后，购买的人数增加了三分之一，收入增加了 20%，问降价了多少元？

答案：100

14、圆的周长是一个等边三角形的三倍，现在圆形放在三角形外无滑动的滚动一圈，求圆转了几圈？

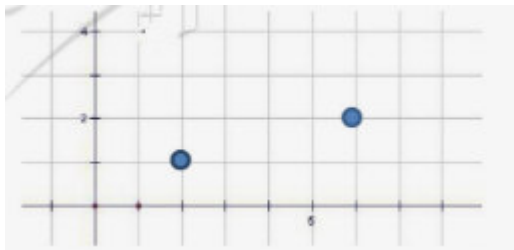


答案：略

15、正方体的六个面分别写着 A、B、C、D、E、F、I，如图旋转正方体，与 I 相对的面是哪个面？

答案：略

16、图中两点相加等于多少？



答案：(8,3)